

Гупаловська В.А.

Львівський національний університет імені Івана Франка

МЕТОДИКА ПСИХОДІАГНОСТИКИ СЕКСУАЛЬНИХ СЦЕНАРІЇВ «ТИПИ СЕКСУАЛЬНИХ СЦЕНАРІЇВ»: РОЗРОБКА ТА ВАЛІДИЗАЦІЯ

У статті представлено результати психометричної перевірки створеного нами опитувальника «Типи сексуальних сценаріїв». Верифікація очевидної та змістової валідності здійснювалася за посередництвом групи експертів, валідизації та стандартизації здійснювалася шляхом аналізу даних опитування 434 респондентів віком від 17 до 59 років ($M=26$ років), серед яких 241 жінка і 193 чоловіки. Перевірка структури опитувальника за допомогою статистичних інструментів пакету Statistica 8.0 – exploratory factor analysis (EFA) та перевірка внутрішньої узгодженості шкал за коефіцієнтом α -Кронбаха – дала позитивні результати. Було виділено 15 факторів і сформовано з деякими корекціями 13 шкал із задовільним α -Кронбаха (в межах 0,600-0,827). 13-факторну структуру моделі опитувальника підтверджено за допомогою confirmatory factor analysis (CFA). Для п'яти факторів $\chi^2 = 630,721$, $df = 329,00$, $p = 0,060$, $\chi^2/df = 1,915$; $CFI = 0,842$, $RMSEA = 0,046$, $SRMR = 0,019$, $GFI = 0,856$, $CFI=0,842$. Для наступних восьми шкал $\chi^2 = 1617,513$, $df = 830$, $p = 0,062$, $\chi^2/df=1,948$; $RMSEA = 0,0608$, $SRMR = 0,0410$, $GFI = 0,905$, $CFI = 0,942$.

Була здійснена перевірка нормальності розподілу даних за виокремленими шкалами за критерієм Kolmogorov-Smirnov та критерієм χ^2 (Chi-Square test) ($p \geq 0,05$). Теоретична модель показала задовільну відповідність емпіричним даним. Ретестова надійність за критерієм Пірсона – при $N=224$, на високому рівні значущості $p < 0,001$ майже усі коефіцієнти кореляції мають високе значення ($0,62 \leq r \leq 0,76$). Конвергентна владність методики була підтверджена шляхом виявлення взаємозв'язків з подібними показниками інших психодіагностичних методик. Виявлено розбіжності за вимірюваними ознаками у вікових групах опитуваних (дивергентна валідність). Аналіз дискримінантної валідності (інтеркореляцій шкал створеної методики) підтвердив логічну структуру на семантичне наповнення шкал. Стандартизація методики здійснена через визначення меж низького, середнього і високого рівня.

Ключові слова: сексуальний сценарій (скрипт), психодіагностична методика, опитувальник сексуальних сценаріїв, валідизація опитувальника, надійність тесту.

Постановка проблеми. Протягом останнього десятиліття в умовах гуманізації та демократизації культурально-наукового дискурсу спостерігається інтерес та розвиток наукових уявлень про сексуальний сценарій, його структуру та типології. Теоретичний конструкт «сексуальний сценарій» зустрічається у сучасних зарубіжних (В. Саймон, Дж. Ганьон, Jr. W. E. Snell, J. Sakaluk, M. Beres) [11; 12; 13] та російських і вітчизняних (І.С. Кон, І.С. Голод, Є.А. Кашенко, А. Блінов, Є. Іоффе та ін.) наукових працях [1; 2; 3; 8; 9; 10]. Не дивлячись на наявність розроблених типологій сексуальних сценаріїв (Jr. W. E. Snell, J. Sakaluk, P. Suvivuo, А. Тьомкіна, І.С. Голод, Є.А. Кашенко, Є. Іоффе) [1; 2; 3; 8; 9; 10], психологічні методики для діагностики їх видів відсутні.

Аналіз останніх досліджень і публікацій. Сексуальний сценарій (або «сексуальний скрипт») є однією з ключових категорій у реалізації людиною своєї сексуальності, формою організації власної

сексуальної поведінки, історією, розповіддю про бажані сексуальні стосунки, їх фабулою. Методикою, яка вимірює наближений феномен, – підхід до сексуальних стосунків – є опитувальник підходів до сексуальних стосунків Multidimensional Sexual Approach Questionnaire (MSAQ) W. E. Snell Jr., Zlokovich M. S., Wooldridge D. G [13]. Методика складається із 56 запитань і діагностує 8 підходів до сексуальних стосунків: романтичний, ігровий, гедоністичний, дружній, практичний, залежний, альтруїстичний, загальний дбайливий, обмінний, які є аналогами типології видів любові, виділених давніми греками і описаних в науковому дискурсі канадським автором Дж.А. Лі (ерос, людус, агапе, сторге, манія, філія).

Питальник MSAQ, за даними авторів, володіє надійністю та валідністю в англomовному варіанті, однак підходи до сексуальних стосунків як науковий конструкт теоретично не обґрунтовані і не описані, вони є результатом емпіричних пошуків авторів.

Аналогічно емпіричним шляхом виділені сексуальні сценарії за J. Sakaluk [12], які, на наш погляд, більшою мірою є культурально-міжособистісним атитюдним «зрізом», ніж інтрапсихічними індивідуальними скриптами.

Постановка завдання. Метою статті є висвітлення процесу створення та валідації психодіагностичного опитувальника «Типи сексуальних сценаріїв».

Виклад основного матеріалу. Наявні доволі логічно обґрунтовані типології сексуальних сценаріїв (ССЦ). Однак поза увагою науковців опинилися кілька важливих аспектів розгляду та оцінки сексуальних сценаріїв. Відповідно до нашої моделі сексуальності [4], згідно з концептуальними рівнями прояву сексуальності людини, можна виокремити відповідні типи сценаріїв – тілесно-фізичний, душевно-емоційний, ментально-духовний, які є доволі узагальненими і об'єднують кілька часткових типів скриптів, виокремлених вищевказаними авторами.

Про духовний компонент сексуальної поведінки не говорить жодний вищезазначений автор, однак цілий спектр сексуальних переживань (відчуття виходу за межі власного Я, «стан невагомості», польоту, ставання чимось більшим, ніж тіло, ніж Я, відчуття себе причетним до всього живого на планеті, до акту творіння [5]), які свідчать про їхній трансцендентний рівень.

До сценаріїв з акцентом на тілесно-фізичному рівні можна віднести уже описані С. Тьомкіною [10] сценарії гедоністичний та певною мірою прональний, ринковий та самоствердження, ігровий та гедоністичний підхід до сексуальних стосунків за Дж. Вільямом Е. Снеллом [13], Релаксаційний та гедоністичний міжособистісні сексуальні сценарії за Н. Іоффе [8], фізичного сексу та певною мірою Sexual affiance (сексуальної ефективності) за Дж. Сакалуком [12], гедоністичний, пізнавальний, рекреаційний та релаксаційний сексуальні стандарти за І.С. Голодом [3]. ССц як тілесні сексуальні практики також може мати кілька контекстів, однак, на нашу думку, визначальним є превалювання уваги до тілесних відчуттів і заперечення емоційної та духовної близькості і загалом емоційної та духовної складової сексуальної поведінки.

Слід зазначити, що під самореалізаційним сценарієм може розумітися як реалізація особистісного потенціалу, так і реалізація себе як чоловіка/жінки, іншими словами актуалізуються як соціально-особистісні утворення, так і більш глибинні – рівень індивідуації Аніма/Анімус за

К.Г. Юнгом – реалізація себе як представника статі, реалізація жіночого чи чоловічого начала.

До душевно-емоційного сценарію, безперечно, відноситься виділений усіма авторами романтичний сексуальний скрипт, який культивується у європейській культурі і вже виходить за рамки проєвропейських культур (США, Європа, Південна Америка), сягаючи, разом з цивілізаційним розвитком та індустріалізацією, країн Азії та Африки, для яких він був менш притаманний.

Згідно зі стадіями індивідуальної еволюції лібідо (за Г.С. Васильченком), можна говорити про платонічне, романтичне, еротичне та сексуальне лібідо і, відповідно, платонічний, романтичний, еротичний та (зрілий) сексуальний сценарій. Романтичний сценарій присутній майже у всіх типологіях сексуальних сценаріїв, правда, з децю іншим значенням, з акцентом на наявності почуттів, захоплення партнером. Насправді романтичному сценарію притаманне як сексуальне, еротичне, так і романтичне лібідо. Платонічне ж лібідо не має аналога серед жодної з класифікацій. Тому виникає необхідність виокремити **платонічний** тип сексуального сценарію. Йому притаманне духовно-емоційне залучення та відсутність відчуження, класично – тілесні стосунки не мають місця. Такий тип сценарію може бути притаманний і прихильникам сучасних течій асексуалів, сапієсексуалів, перші з яких заперечують тілесно-сексуальні стосунки взагалі, другі – вважають інтелект єдиною принадою партнера. Платонічний тип сценарію може бути притаманний особам (особливо дівчатам) юнацького віку та в ранній дорослості, може бути актуальним і в зрілішому віці, залежно від ціннісного ставлення до сексуальних стосунків та міжстатевих стосунків загалом та трансформуватися відповідно до життєвого досвіду.

Сексуальний контакт для досягнення несексуальних, головно матеріальних цілей (від проституції до «вигідного» шлюбу) ми називаємо **ринковим**, при якому сексуальність розцінюється як капітал, який може бути обмінаний та інші блага. Або інструментальним – таким, що слугує іншим, не пов'язаним із сексуальністю напряду, цілям. Аналогом його може слугувати сценарій **винагороди** (за А. Тьомкіною) та **обмінний** підхід до сексуальності (за Дж. В. Снеллом).

На відміну від інструментального, експресивний скрипт слугує реалізації саме сексуальності, романтично-емоційного потенціалу особи.

Необхідно зазначити, що такий тип сценарію загальнокультурного рівня, як **патріархальний**,

може бути притаманний окремим особам, тобто бути міжособистісним та індивідуальним. Патріархальні цінності в українському суспільстві ще мають багато прихильників, хоча ідеї гендерної рівності уже доволі розповсюджені. Стосовно сексуальності патріархальні стереотипи знаходять своє відображення у переконаннях, що чоловік повинен бути ініціатором стосунків, сексуальних в тому числі, чоловік володіє вищою сексуальною мотивацією, та інших.

На нашу думку, є підстави виділяти **самореалізаційний** сексуальний сценарій, оскільки для деякої категорії людей реалізація себе як чоловіка чи жінки є необхідним атрибутом самореалізації особистісної.

Відомо, що існує механізм соціального навчання, за допомогою якого людина засвоює культурні стереотипи та патерни поведінки. Тому можна припустити, що традиції, звичаї, притаманні людським спільнотам, які живуть на певних територіях, а також приклад батьків, можуть бути неусвідомлюваною або ж свідомою ланкою сексуальних сценаріїв. Тому є підстави виділити **традиційно-батьківський** сценарій.

Узагальнивши погляди вище приведених авторів, зазначимо, що у більшості типологій зустрічаються наступні типи сценаріїв: романтично-пристрасний, гедоністичний, релятивний (інтимний, комунікативний, дружній), рекреативний (ігровий, набуття досвіду).

У російських авторів знаходимо також самореалізаційний та ринковий (винагороди).

Типами сексуальних сценаріїв, які не зустрічаються у жодних авторів і запропоновані нами, є: пронатальний, платонічно-еротичний, інструментальний, тілесно-фізичний, душевно-емоційний, ментально-духовний, патріархальний. Також можна говорити про реальний або уявний сексуальний сценарій.

Оскільки еротичне та сексуальне лібідо представлено іншими сценаріями, які є експресивними, діагностики потребує лише платонічний, інструментальний, ментально-духовний (трансцендентний) та патріархальний сценарій. Також теоретично та наративно обґрунтованими типами сценаріїв, психологічну діагностику яких необхідно забезпечити, є: романтично-пристрасний, гедоністичний, релятивний (інтимний, комунікативний, дружній), рекреативний (ігровий, набуття досвіду), самореалізаційний та ринковий.

Запропонований нами опитувальник «Типи сексуальних сценаріїв» за задумом складався із 77 запитань та 14 шкал (по 5-7 запитань у кож-

ній шкалі): 1) Пронатальний; 2) Романтичний; 3) Гедоністичний; 4) Ринковий; 5) Комунікативний; 6) Традиційно-батьківський; 7) Самореалізаційний; 8) Платонічно-еротичний; 9) Патріархальний; 10) Трансцендентний; 11) Інструментальний; 12) Пристрасний; 13) Рекреативний; 14) Інтимний.

Ми запропонували інтервальну 7-бальну шкалу Лайкерта, де 0 балів – абсолютно не погоджуюся, 1 бал – не погоджуюся, 2 бали – швидше не погоджуюся, 3 бали – ні так, ні ні, не знаю, 4 бали – швидше погоджуюся, 5 балів – погоджуюся, 6 балів – абсолютно погоджуюся. Згідно з інструкцією, опитуваному пропонується обрати той варіант відповіді до кожного питання, який найбільше відповідає його досвіду та уявленню про свою поведінку.

Математична верифікація опитувальника «Типи сексуальних сценаріїв» розпочалася з перевірки очевидної та змістової валідності. **Очевидну валідність** ми розцінювали як міру розуміння питань опитувальника особами, в яких відсутні спеціальні знання. **Змістова валідність** перевірялася шляхом оцінювання відповідності й репрезентативності змісту тверджень опитувальника експертами та психологами у сфері, яка діагностується. В якості експертів нами були обрані лікарі-сексологи Львівського міського сексологічного центру та консультанти-психологи, які працюють з парами. Згідно із зауваженнями та побажаннями експертів було внесено зміни у формулювання семи тверджень – таким чином підвищувалися вказані типи валідності.

Після підтвердження очевидної та змістової валідності ми встановлювали міру придатності опитувальника як ефективного психодіагностичного інструмента шляхом його апробації опитуванням тих, хто добровільно погодився дати відповіді на питання методик. Всього в опитуванні з метою створення, підтвердження надійності та валідності методики взяли участь 434 особи віком від 17 до 59 років, серед яких 241 жінка і 193 чоловіки. Середній вік $M=26$ років, досліджувані віком від 20 до 25 років склали 37,32 %, від 20 до 40 років (рання дорослість) – 84,33 % опитаних. В якості основного інструменту статистичної перевірки був використаний пакет Statistica 8.0.

Перевірка внутрішньої відповідності кожного з її тверджень інтегральному показникові – **конструктної валідності** та **одномоментної надійності** методики – здійснювалася за допомогою визначення коефіцієнтів внутрішньої узгодженості структури опитувальника α -Кронбаха.

Після проведеного опитування було здійснено експлораторний факторний аналіз (ЕФА) за мето-

дом головних компонент, за допомогою якого виокремлено питання, котрі за його даними, входять у шкали. В результаті Варимакс-обертання було виділено 15 нормалізованих факторів, які пояснюють 59,9% дисперсії даних.

Після аналізу структури кожного із 15 виокремлених факторів ми скоректували склад шкал. Більшість із показників підтвердили теоретично виокремлені нами шкали. У табл. 1. вказані скоректовані шкали у порядку спадання значущості, виявленої в ході факторного аналізу та питання, які до них відносяться. 13-й та 14-й фактори були нами відкинуті, оскільки не задовольняли припустимий рівень узгодженості структури шкал (коефіцієнт α -Кронбаха значно нижчий за 0,60). 15-й фактор виявився збірним – утворений з питань самореалізаційного (1 запитання), гедоністичного (2 запитання) та комунікативного (2 запитання) сценарію (табл. 1).

Відповідність даних за методикою закону нормального розподілу ми перевіряли за допомогою показників одновибіркового статистичного критерію Колмогорова–Смирнова та χ^2 (Хі-квадрат). Чим менш значущий результат, тим більше розподіл наближений до нормального. Значення критерію Колмогорова–Смирнова за виділеними шкалами перевищують межі при $p = 0,05$. Таким чином, дисперсія значень за більшістю критеріїв є близькою до нормального розподілу, що дозволяє використовувати методи як непараметричної, так і параметричної статистики (див. рис. 1). Критерій χ^2 також засвідчує відповідність розподілу нормальності за більшістю шкал, оскільки немає відмінності між теоретичним припущенням про нормальність розподілу та емпіричними даними,

адже рівень імовірності знаходиться в межах $p \geq 0,05$. За шкалами Пристрасний (Kolmogorov-Smirnov $d=0,10217$, $0,05 < p < 0,10$), Гедоністично-комунікативний (Kolmogorov-Smirnov $d=0,08862$, $0,05 < p < 0,15$) та більшістю інших шкал нормальний розподіл справджується.

Виявлені у процесі експлораторного факторного аналізу показники шкал та результати вище приведених досліджень інших авторів дають змогу побудувати структурну модель опитувальника (див. табл. 1) та перевірити її на відповідність експериментальним даним з допомогою конфірматорного факторного аналізу (КФА), як одного із найбільш надійних та актуальних методів структурного моделювання [7; 14].

Конфірматорний факторний аналіз був здійснений у пакеті Statistica 8.0, метод GLS→ML на основі таблиці даних, які включають відповіді на кожне питання методики та обраховані відповідно до результатів експлораторного аналізу та α -Кронбаха шкал. Для аналізу узгодженості емпіричних даних і структурної моделі використовувались наступні критерії: (а) Chi-square значення p , якого, якщо $< 0,05$ означає, що немає статистично значущого розходження між даними спостережень і запропонованою моделлю та відношення Chi-square/df, яке не повинно перевищувати 2; (б) індекс RMS S.R. – індекс, який показує якість підгонки моделі. Якщо значення індексу RMS S.R. менший за 0,05, то підгонка вдала. Прийнятними також є значення цього показника до 0,08.

Для п'яти факторів теоретична модель показала задовільну відповідність емпіричним даним (див табл. ($\chi^2 = 630,721$, $df = 329,00$, $p = 0,060$,

Таблиця 1

Структура опитувальника після експлораторного факторного аналізу

№ шк..	Питання методики						Шкала	Коефіцієнт α -Кронбаха
1.	1	15	22	27	29		Пронатальний	0,777368
2.	2	23	30	75	9		Романтичний	0,821851
3.	4	18	25	32	76		Ринковий	0,788633
4.	38	41	44	47	49		Трансцендентний	0,826579
5.	36	39	42	45	48		Платонічно-еротичний	0,603367
6.	7	11	21	28	35		Самореалізаційний	0,713116
7.	1	37	43	46	50	57	Патріархальний	0,719957
8.	24	54	58	62	66	70	Інтимний	0,800789
9.	26	53	57	61	74		Рекреативний	0,633072
10.	6	13	20	27	34	71	Традиційно-Батьківський	0,606904
11.	37	51		63	67		Інструментальний	0,600039
12.	52	56		64	68		Пристрасний	0,709095
13.	7	10	69	72	73		Гедоністично-комунікативний	0,607538

$\chi^2/df = 1,915$; comparative fit index CFI = 0,842; root mean square error of approximation RMSEA = 0,046 [0,039; 0,054]; SRMR = 0,019), goodness-of-fit index (GFI) = 0,856. Індекси CFI та GFI наближаються до необхідного 0,9, тому модель можна вважати підтверженою. Для наступних восьми факторів $\chi^2 = 1617,513$, $df = 830$, $p = 0,062$, $\chi^2/df = 1,948$; CFI = 0,842, RMSEA = 0,0608, SRMR = 0,0410, GFI = 0,905, CFI=0,942.

Загалом було видалено 16 питань і після експлораторного та конфірмаційного аналізу питальник містить 59 запитань.

Психометричне оцінювання **надійності** здійснюється за оцінюванням внутрішньої узгодженості (одномоментної надійності) та оцінюванням стійкості (ретестової надійності).

Для усунення іррелевантного розкиду, який може бути спричинений зовнішніми чинни-

ками, через 3 тижні після проведення першого опитування за розробленою методикою ми провели з тими самими респондентами повторне опитування. У ретестовому замірі взяли участь 224 опитаних (141 жінка і 73 чоловіки, середній вік опитуваних 26,46 років). Досліджувані не були ознайомлені з результатами першого опитування. Для визначення коефіцієнта ретестової надійності ми обчислили коефіцієнт кореляції Пірсона (який коректно використовувати при кількостях опитаних більше 200, не дивлячись на наявність чи відсутність нормального розподілу даних) між показниками однойменних шкал методики, одержаними в результаті першого і другого опитувань (див. табл. 2). При N=224, на високому рівні значущості $p < 0,001$ майже усі коефіцієнти кореляції мають високе значення ($0,62 \leq r \leq 0,76$).

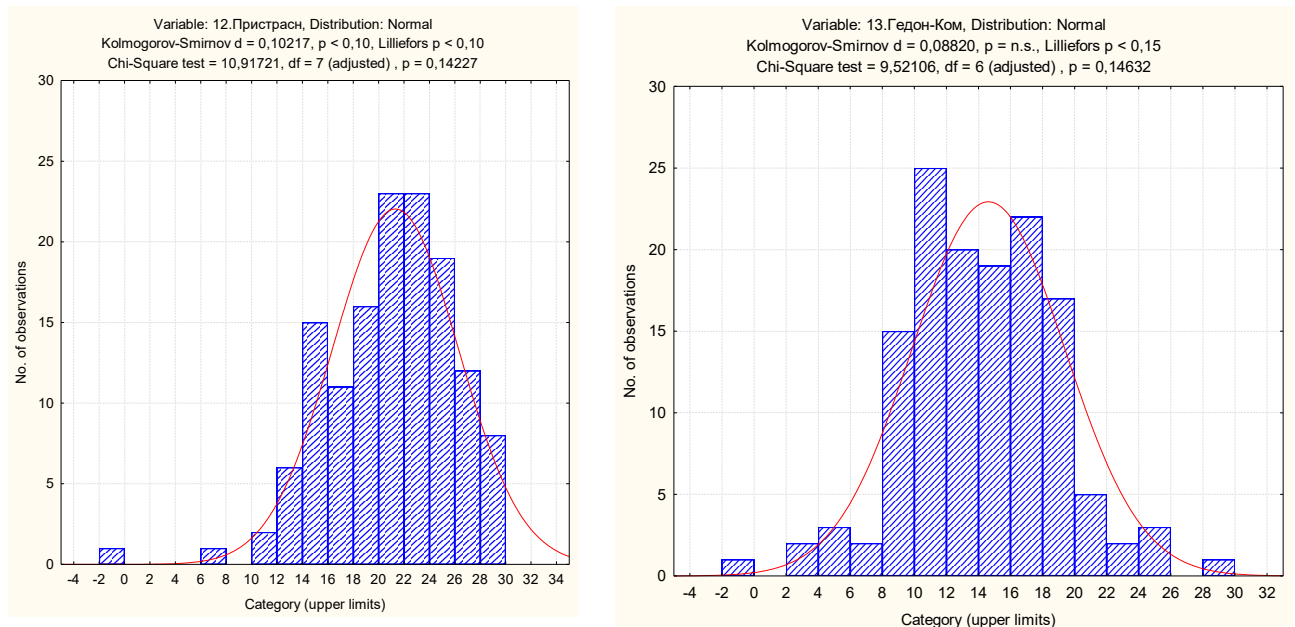


Рис. 1. Відповідність розподілу даних закономірності нормального розподілу за шкалами Пристрасний ($p = 0,14227$) та Гедоністично-комунікативний сценарій ($p = 0,14632$)

Таблиця 2

Показники ретестової надійності методики «Типи сексуальних сценаріїв»

Correlations (Spreadsheet2) Marked correlations are significant at $p < ,00100$, N=224 (Casewise deletion of missing data)

Шкала	Коеф. ретестової надійності	Шкала	Коеф. ретестової надійності
Пронатальний	0,63	Інтимний	0,64
Романтичний	0,62	Рекреативний	0,60
Ринковий	0,76	Традиційно-Батьківський	0,65
Трансцендентний	0,66	Інструментальний	0,60
Платонічно-еротичний	0,63	Гедоністично-комунікативний	0,70
Самореалізаційний	0,65	Пристрасний	0,63
Патріархальний	0,73		

Отже, рівень ретестової надійності задовольняє основні вимоги – вищий за 0,6. Застосування Т-критерію Стюдента для залежних вибірок також підтвердило надійність методики: не виявлено статистично значимих відмінностей показників за жодною із шкал методики у ретестовому варіанті ($p > 0,05$).

Перевірка конвергентної валідності методики. Розроблена нами методика, виходячи з принципів її побудови й сфери призначення, гіпотетично повинна мати прямі кореляційні зв'язки з відповідними, пов'язаними з аналогічною тематикою, методиками: 1) опитувальником підходів до сексуальних стосунків Multidimensional Sexual Approach Questionnaire (MSAQ) W. E. Snell Jr., Zlokovich M. S., Wooldridge D. G [13]; 2) багатофакторним опитувальником самооцінки сексуальності Multidimensional Sexual Self-concept Questionnaire (MSSQ) W. E. Snell Jr., M. Fisher; 3) «Трикомпонентна шкала любові» Р. Стернберга (Triangular Love Scale, 1997) (адаптація Єкімчик О.О., 2011) [6]; 4) опитувальником Установки стосовно сексуальності EAIS Г.Ю. Айзенка, Г. Вільсон; 5) Шкалою макіавеллізму особистості (Machiavellianism Test, Mach-IV) Р. Крісті, Ф. Гейс (Richard Christie, Florence L. Geis, 1970), адаптація В. В. Знакова (2000).

У процесі аналізу кореляційних зв'язків показників методики «Сексуальні сценарії» зі шкалами опитувальників Підходів до сексуальних стосунків та Багатомірного опитувальника самооцінки сексуальності Вільяма Е. Снелла вдалося підтвердити валідність шкал створеної методики і виявити специфічні характеристики деяких сексуальних сценаріїв (див. табл. 3 та 4). Як видно з таблиці 3, Романтичний сценарій має міцний кореляційний зв'язок за Spearman $r=0,296$ при $p<0,050$ (див. табл. 3) із шкалою Романтичного підходу до стосунків (опитувальник MSAQ), що можна вважати підтвердженням валідності шкали «Романтичний сценарій» створеної нами методики.

Примітно, що **Пронатальний** сценарій на достатньому рівні імовірності $p \leq 0,05$ позитивно корелює із сексуальною тривогою ($r=0,189$), сексуальною депресією ($r=0,192$), шкалою Зовнішнього контролю статевого життя ($r=0,266$), Практичним підходом ($r=0,421$), Загальним дбайливим ($r=-0,228$), Обмінним дбайливим підходом ($r=0,205$) (див. табл. 3). Це підтверджує наші припущення про особливості такого сценарію: 1) він властивий особам, які мають депресивно-тривожні прогнози стосовно свого сексуального життя і, можливо, мають досвід розчарування в романтичних стосунках. Часто такий сценарій

Таблиця 3

Коефіцієнти кореляції між шкалами 1-6 методики «Типи сексуальних сценаріїв» і MSAQ W. E. Snell Jr. та MSSQ W. E. Snell Jr.

Spearman Rank Order Correlations (Корел_шкСцен_АрУ_БОС) MD pairwise deleted Marked correlations are significant at $p < 0,05000$						
	Пронат	Романт	Ринков	Самореал	ПлатЕрот	Трансценд
РОМАНТ	-0,051	0,296	-0,143	0,072	0,006	0,325
ГРОВИЙ	0,052	-0,088	0,153	0,009	0,104	-0,092
ДРУЖНИЙ	0,065	0,157	0,054	0,043	0,200	0,122
ПРАКТИЧНИЙ	0,421	0,342	0,226	0,147	0,169	-0,025
ЗАЛЕЖНИЙ	0,102	0,060	0,022	0,402	-0,083	0,122
АЛЬТРУЇСТИЧ	0,103	0,065	0,096	0,189	0,079	-0,037
ЗАГАЛЬНИЙ ДБАЙЛ	-0,228	0,072	0,124	0,230	-0,022	0,128
ОБМІННИЙ	0,205	-0,123	0,224	0,262	-0,107	-0,070
Сексуальна самооцінка	-0,162	0,047	0,144	0,315	-0,189	0,229
Сексуальна турбота	0,246	0,006	0,172	0,473	-0,154	0,220
Внутрішній контроль	-0,055	-0,051	0,167	0,293	-0,124	0,051
Статева свідомість	-0,212	-0,008	0,100	0,244	-0,135	0,405
Сексуальна мотивація	-0,075	0,038	0,052	0,375	-0,185	0,241
Сексуальна тривога	0,189	-0,046	0,079	0,276	-0,018	-0,042
Сексуальна асертивність	-0,072	-0,072	0,131	0,252	-0,139	0,134
Сексуальна депресія	0,192	-0,104	0,271	0,260	0,007	-0,144
Зовнішній контроль статевого життя	0,266	-0,101	0,337	0,183	0,123	-0,046
Сексуальний моніторинг	0,148	-0,106	0,349	0,471	-0,074	-0,029
Страх сексуальних стосунків	-0,035	-0,050	0,226	0,116	0,021	-0,074
Сексуальна задоволеність	-0,119	0,172	-0,089	-0,047	-0,041	0,257

**Коефіцієнти кореляції між шкалами 7-13 методики «Типи сексуальних сценаріїв»
та опитувальником сексуальних сценаріїв P. Suvivuo і MSAQ W. E. Snell Jr.**

Spearman Rank Order Correlations (Корел_шкСцен_АрУ_БОС) MD pairwise deleted Marked correlations are significant at $p < .05000$							
	Патріархальний	Інтимний	Рекреативний	Традиційний	Інструментальний	Пристрасний	Гедоніст-Комунікат
РОМАНТИЧН	0,023	0,266	-0,069	-0,032	-0,108	0,531	0,151
ІГРОВИЙ	-0,023	-0,065	0,054	0,102	0,081	-0,299	-0,046
ДРУЖНИЙ	-0,058	-0,002	0,113	-0,010	-0,060	-0,075	-0,023
ПРАКТИЧНИЙ	0,245	0,145	0,050	0,335	0,199	0,030	0,143
ЗАЛЕЖНИЙ	-0,024	0,199	0,051	0,011	-0,101	0,245	0,384
АЛЬТРУЇСТИЧ	0,257	0,090	0,229	0,152	0,028	0,105	0,158
ЗАГАЛЬНИЙ ДБАЙЛИВИЙ	-0,024	0,245	0,035	-0,074	-0,094	0,163	0,080
ОБМІННИЙ	0,327	-0,001	0,288	0,238	0,168	-0,081	0,169
Сексуальна самооцінка	-0,054	0,186	-0,040	-0,001	-0,062	0,348	0,290
Сексуальна турбота	0,246	0,143	0,325	0,206	0,188	0,332	0,532
Внутрішній контроль	0,005	0,129	0,074	0,097	0,088	0,073	0,277
Статева свідомість	-0,142	0,288	-0,070	0,024	-0,062	0,323	0,243
Сексуальна мотивація	0,059	0,305	0,017	0,021	0,069	0,379	0,400
Сексуальна тривога	0,092	-0,038	0,250	0,205	0,146	-0,000	0,191
Сексуальна асертивність	0,034	0,276	0,049	0,042	0,129	0,164	0,270
Сексуальна депресія	0,263	-0,152	0,333	0,182	0,267	-0,225	0,131
Зовнішній контроль статевого життя	0,311	-0,045	0,372	0,358	0,244	-0,168	0,102
Сексуальний моніторинг	0,260	-0,106	0,372	0,220	0,302	-0,050	0,348
Страх сексуальних стосунків	0,052	0,037	0,007	0,108	0,145	-0,098	-0,018
Сексуальна задоволеність	-0,080	0,218	-0,168	0,007	-0,156	0,478	0,020

лежить в основі рішення жінки народити дитину для себе, без чоловіка. Такий сценарій також має патріархальні корені і практичну спрямованість – народити дітей, що підтверджує значимий коефіцієнт кореляції з Практичним підходом ($r=0,245$, $p \leq 0,05$).

Ринковий сценарій, який розглядає сексуальність як капітал, товар, який можна вигідно обміняти, можна продати, отримати певні блага та комфортне життя, логічно, якщо буде корелювати з Практичним та Обмінним підходом. І такі кореляції наявні: з Практичним $r=0,224$, з Обмінним підходом $r=0,245$ при $p < 0,050$ (див. табл. 3). Причому прихильники Ринкового сценарію можуть мати розчарування, депресивні настрої (значуща кореляція з сексуальною депресією $r=0,231$, $p < 0,010$), вони відчують зовнішній тиск на власне особисте життя (значуща кореляція з Зовнішнім контролем сексуальних стосунків $r=0,337$, $p < 0,001$), страх сексуальних стосунків (значуща кореляція зі шкалою Страх сексуальних стосунків $r=0,226$, $p < 0,050$). Отже, пренатальний та ринковий сценарій не можна назвати благополучними. Але можна вважати

підтвердженою валідністю шкал Пронатальний та Ринковий сценарій.

Самореалізаційний сценарій, який представляє сексуальність як самореалізацію та реалізацію потенціалу власної привабливості, цілком логічно має взаємозв'язки із шкалами Сексуальна самооцінка ($r=0,315$, $p < 0,050$), Внутрішній контроль ($r=0,293$, $p < 0,050$), Статева самосвідомість ($r=0,375$, $p < 0,050$) (див. табл. 5.6.). Подібно до того, як показниками особистісної самоактуалізації є внутрішній контроль, розвинена самосвідомість та певний рівень самооцінки, показниками сексуальної самореалізованості можна вважати внутрішній сексуальний контроль, статево самосвідомість, сексуальну самооцінку. А наявні значимі взаємозв'язки із такими самореалізаційними показниками підтверджують валідність шкали «Самореалізаційний сценарій».

Валідність шкали «**Трансцендентний сценарій**» підтверджується міцною кореляцією на найвищому рівні імовірності із шкалою Сексуальна свідомість ($r=0,405$, $p < 0,001$), взаємозв'язками зі шкалами Романтичний підхід ($r=0,325$, $p < 0,010$), шкалою Сексуальна задоволеність ($r=0,257$,

$p < 0,010$) (див. табл. 3). Такі взаємозв'язки також свідчать про певні особливості Трансцендентного сценарію – він супроводжує романтичні почуття і приводить до високого рівня сексуальної задоволеності порівняно з усіма іншими сценаріями. Адаже кореляція з сексуальною задоволеністю наявна лише у Трансцендентного сценарію, Романтичного, Інтимного та Пристрасного сценарію. Найвища, порівняно з усіма іншими сценаріями, кореляція з сексуальною задоволеністю у шкали Пристрасного сценарію. Це свідчить про те, що інтенсивні почуття, які супроводжують пристрасність, приводять до найбільшого відчуття задоволення.

Логічно, що в осіб з переважанням платонічного лібідо сексуальне не розвинене, переважають платонічні (дружні) стосунки та відсутня сексуальна мотивація, такі люди не оцінюють себе як сексуального суб'єкта. Тому валідність шкали «Платонічно-еротичний сценарій» підтверджено кореляцією з Дружнім підходом ($r = 0,200$, $p < 0,010$), значимим зворотнім взаємозв'язком із показником Сексуальна мотивація ($r = -0,185$, $p < 0,010$) та Сексуальна самооцінка ($r = -0,189$, $p < 0,010$) (див. табл. 3).

Валідність шкал Романтичний, Інтимний і Пристрасний сценарій було підтверджено за допомогою оцінки конвергентної валідності при кореляції із семантично подібними шкалами опитувальника «Трикомпонентна шкала любові Р. Стернберга (Triangular Love Scale, 1997)» (адаптація Єкімчик О.О., 2011) [6]. У цій частині було здійснено опитування 126 осіб (72 жінки і 54 чоловіки віком від 20 до 53 років, середній вік 26,35) за нашою методикою «Типи сексуальних сценаріїв» та опитувальником «Трикомпонентна шкала любові» Р. Стернберга. Як видно з таблиці 5, наявні статистично значущі кореляції шкали

Романтичний сценарій з усіма трьома шкалами опитувальника Р. Стернберга, які представляють його авторську модель романтичної любові: з

Інтимністю ($r = 0,318$), з Пристрастю ($r = 0,311$), з Обов'язком ($r = 0,275$). Інтимний сценарій із шкалою Інтимність ($r = 0,266$), Обов'язок ($r = 0,192$), шкали Пристрасний сценарій із шкалою Пристрасть ($r = 0,531$). Отже, валідність шкал Романтичний, Інтимний, Пристрасний сценарії підтверджено. Традиційно-батьківський ($r = 0,322$) та Патріархальний ($r = 0,244$) значимо корелюють із шкалою «Обов'язок» у любовних стосунках, що вказує на раціонально-вольову, а не емоційно-чуттєво основу Традиційно-батьківського та Патріархального сценарію.

Подальше підтвердження валідності потребувало аналізу міжфункціональних зв'язків шкал «Типи сексуальних сценаріїв» з опитувальником Установки стосовно сексуальності EAIS Г.Ю. Айзенка, Г. Вільсон ($N = 218$, $p < 0,050$). Валідність та особливості шкали Патріархальний підтверджують зворотні кореляції цієї шкали з Дозволеністю ($r = -0,257$, $p < 0,050$), Знеособленим сексом ($r = -0,230$, $p < 0,050$), Сприйняттям порнографії ($r = -0,192$, $p < 0,050$) (табл. 5.9), Сексуальне лібідо ($r = -0,271$, $p < 0,050$), Сексуальна маскуліність ($r = -0,212$, $p < 0,050$).

Такі міжфункціональні зв'язки свідчать про асексуальність установок носіїв патріархального сценарію – панують заборони на сексуальність, неприйняття порнографії та знеособленої сексуальності, заперечення лібідо та сексуальної активності. Наявна позитивна, хоча й не значима кореляція (див. табл. 4) з сексуальною сором'язливістю та цнотливістю, сексуальною невротичністю, сексуальною нереалізованістю, невдоволеністю та суб'єктивним неблагополуччям. Носіям цього сценарію притаманний практичний ($r = 0,245$, $p < 0,050$), альтруїстичний ($r = 0,257$, $p < 0,050$), обмінний підхід ($r = 0,327$, $p < 0,050$) до сексуальності, сексуальна стурбованість ($r = 0,246$, $p < 0,050$), сексуальна депресія ($r = 0,263$, $p < 0,050$), зовнішній контроль статевого життя ($r = 0,311$, $p < 0,010$). Отже, підтверджено, що цей сценарій не

Таблиця 5

Кореляції шкал «Типи сексуальних сценаріїв» із шкалами опитувальника «Трикомпонентна шкала любові» Р. Стернберга

Spearman Rank Order Correlations (Корел_шкСцен) MD pairwise deleted Marked correlations are significant at $p < 0,05000$								
	Романтичний	Патріархальний	Інтимний	Рекреативний	Традиційно-Батьківський	Інструментальний	Пристрасний	Гедоністичний
Інтимність	0,318**	0,020	0,266**	0,113	-0,032	-0,108	0,399***	0,121
Пристрасть	0,311**	-0,023	0,165	0,054	0,102	0,081	0,531***	0,146
Обов'язок	0,275**	0,244	0,192*	-0,069	0,191*	-0,060	0,475***	-0,023

Примітка: * – рівень статистичної значущості $p \leq 0,05$; ** – $p \leq 0,01$; *** – $p \leq 0,001$

містить романтики, тому не є емоційним вибором особи. Він передбачає самовіддачу (переважно жінки), контрольований іншими, не забезпечує задоволення, є депресивним, обирається з практичних міркувань, базується на почутті обов'язку, багатий на заборони, засуджується порнографія, сексуальне лібідо. Патріархальний сценарій, згідно з яким жінка повинна слухатися чоловіка, чоловік є ініціатором стосунків, його слово і владу слід підтримувати, зазвичай більше підтримують чоловіки. Переважання цього сценарію у чоловіків, не дивлячись на гіполібідозність й гіпосексуальність його описових характеристик, підтверджуватиме валідність шкали. За даними порівняльного аналізу за параметричним критерієм Т-Стьюдента між чоловіками (N=147) та жінками (N=252) при $p=0,0009$ наявна статистично значуща відмінність (Mжін=7,344, Mчол=8,952, $t\text{-value}=-3,346$) (див. табл. 6). Патріархальний сценарій більше притаманний чоловікам – валідність шкали підтверджено.

Валідність шкали «Інструментальний сценарій» підтверджена значимою кореляцією зі Шкалою макіавеллізму особистості (Machiavellianism Test, Mach-IV) Р. Крісті, Ф. Гейс (Richard Christie, Florence L. Geis, 1970), адаптація російською мовою В. В. Знакова (2000). При кількості досліджуваних N=203 та $p<0,05$ наявна значуща кореляція за Пірсоном $r=0,198$. Примітно, що шкала Інструментальний сценарій має зворотну значиму кореляцію із шкалою опитувальника Установки стосовно сексуальності EAIS – Сексуальна задоволеність ($r=-0,217$, $p<0,050$, N=218). Цей факт свідчить про те, що маніпуляція сексуальним партнером з метою досягнення сексуальної близькості не приносить задоволення. Мало того, що більше маніпуляції, тим менше задоволення. І це логічно, адже найбільш приємна така близькість,

яка є проявом взаємного бажання партнерів. Підтвердженням цього є значимі позитивні кореляції із шкалою «Сексуальна задоволеність» Пристрасного ($r=0,387$), Трансцендентного ($r=0,234$) сценаріїв та зворотна взаємозалежність з Ринковим сценарієм ($r=-0,258$). Отже, задоволення приносять сценарії, які базуються на чуттєвому та духовному прагненні до сексуального єднання з партнером.

За своєю суттю близький до патріархального сценарію, але не тотожний йому Традиційно-батьківський сценарій. Він передбачає свідоме або несвідоме переймання від батьків патернів поведінки, але не обов'язково поглядів на сексуальність. Якщо переймаються також погляди, а старшому поколінню більше властиво користуватися хоча б номінально патріархальними настановами, то традиційно-батьківський стає подібний до патріархального. Аналіз взаємозв'язків Традиційно-батьківського сценарію з вище приведеними методиками дали змогу підтвердити валідність шкали та з'ясувати особливості цього типу сценаріїв. Шкала Традиційно-батьківський виявляє значущі кореляції з такими показниками (див. табл. 4): практичний ($r=0,335$), обмінний підхід ($r=0,238$) до сексуальності, сексуальна турбота ($r=0,206$), сексуальна депресія ($r=0,182$), сексуальна тривога ($r=0,205$), зовнішній контроль статевого життя ($r=0,358$), сексуальний моніторинг ($r=0,220$), Обов'язок ($r=0,182$).

За даними порівняльного аналізу за параметричним критерієм Т-Стьюдента між чоловіками (N=147) та жінками (N=252) при $p=0,0006$ наявна статистично значуща відмінність (Mжін=11,3, Mчол=13,2, $t\text{-value}=-3,449$) (див. табл. 6). Традиційно-батьківський сценарій більше притаманний чоловікам.

Встановлення дискримінантної валідності шкал методики. У зв'язку з тим, що неможливо

Таблиця 6

Дані порівняльного аналізу за Т-критерієм Стьюдента між чоловіками (N=147) та жінками (N=252)

T-tests; Grouping: СТАТЬ (Лише_Сцен_407нові) Group 0: жінки Group 1: чоловіки									
	Mean – Ж	Mean – Ч	t-value	df	p	Valid N – 0	Valid N – 1	Std. Dev. – 0	Std. Dev. – 1
1. Пронатальний	6,540	7,687	-2,165	397	0,0309*	252	147	5,0695	5,1668
2. Романтичний	20,401	18,020	3,673	397	0,0003***	252	147	6,1022	6,4812
3. Ринковий	6,913	7,517	-1,116	397	0,2653	252	147	4,8631	5,7818
5. Платонічно-ерот	13,824	11,980	4,161	395	0,0000***	250	147	4,1499	4,4544
4. Трансцендентний	18,156	16,054	3,578	395	0,0004***	250	147	5,3402	6,1441
7. Патріархальний	7,344	8,952	-3,346	395	0,0009***	250	147	4,7408	4,4187
8. Інтимний	28,204	26,388	3,221	395	0,0014**	250	147	5,1898	5,8044
9. Рекреативний	8,388	9,966	-3,210	395	0,0014**	250	147	4,4322	5,1980
10. Традиц-Батьк	11,296	13,231	-3,449	395	0,0006***	250	147	5,2580	5,6302

Примітка: * – рівень статистичної значущості $p \leq 0,05$; ** – $p \leq 0,01$; *** – $p \leq 0,001$

оцінити конвергентну валідність, а також валідність за зовнішнім критерієм решти шкал через відсутність аналогічних методик, для підтвердження ми використали спосіб оцінки дискримінантної валідності. Припущення полягає у тому, що тест валідний, якщо він чітко диференціює окремі шкали, між якими за логікою не може бути статистично значущого зв'язку. Проаналізуємо коефіцієнти інтеркореляцій Пірсона при $N=407$, $p \leq 0,001$ (див. табл. 7).

Як видно з табл. 7, Традиційно-батьківський сценарій значимо корелює на найвищому рівні імовірності з Патріархальним сценарієм ($r=0,421$). Традиційно-батьківський сценарій менше засуджує і загалом приймає сексуальність, кореляції з її показниками позитивні, хоча й не значущі, на відміну від патріархального сценарію. Як Традиційно-батьківський, так і Патріархальний сценарії, прокреативні – розцінюють і дозволяють сексуальні контакти для народження дітей. Кореляції з Пронатальним сценарієм дуже високі – Патріархального ($r=0,647$, $p < 0,001$), Традиційно-батьківського ($r=0,592$, $p < 0,001$) (див. табл. 8).

Конвергентна валідність Гедоністично-комунікативного сценарію підтверджується його кореляціями із шкалами Опитувальника установок стосовно сексуальності Г.Ю. Айзенка – прийняття порнографії ($r=0,191$), фізичного сексу ($r=0,225$), із шкалами MSAQ – Залежним підходом до сексуальних стосунків ($r=0,384$), обмінним підходом ($r=0,169$), із шкалами MSSQ Сексу-

альна самооцінка ($r=0,290$), Сексуальна турбота ($r=0,532$), Внутрішній контроль ($r=0,277$), Статева свідомість ($r=0,243$), Сексуальна мотивація ($r=0,400$), Сексуальна тривога ($r=0,191$), Сексуальна асертивність ($r=0,270$), Сексуальний моніторинг ($r=0,348$).

Перевірка дивергентної валідності методики. Дивергентна дискримінантна валідність Гедоністично-комунікативного сценарію підтверджується відсутністю кореляцій зі шкалами Пронатальний, Романтичний, Платонічно-еротичний та Патріархальний сценаріїв, оскільки вони за логікою взаємозаперечливі. Було здійснено порівняльний аналіз за Т-критерієм Стюдента різних вікових груп: група 0 – 17-20 років; група 1 – 21-25 років; група 2 – 26-35 років; група 3 – 36-45 років; група 4 – 46 і більше років. Середні значення за шкалами нашої методики у цих вікових групах та максимальні значення приведені у табл. 9.

Як видно з таблиці 9, Пристрасний сценарій з віком стає менш актуальним, що логічно. Пронатальний найбільш насущним є у віці 21-25 та в 26-35 років, коли переважно відбувається народження дітей. Самореалізаційний найбільш актуальний у 26-35 років – час активного кар'єрного самовизначення та розвитку. У віковій групі 36-45 років знижується інтимність та зростає рекреативний (відпочинково-відновлювальний) підхід до сексуальних стосунків. Романтичний та трансцендентний сценарії стабільно популярні у

Таблиця 7

Матриця інтеркореляцій (критерій Пірсона при $p < 0,001$, $N=407$) шкал методики «Типи сексуальних сценаріїв» (шкали 1-7)

Correlations Marked correlations are significant at $p < ,00100$ $N=407$ (Casewise deletion of missing data)							
	Пронат	Романт	Ринков	Само реал	Плат Ерот	Трансценд	Патріарх
1. Пронатальний	1,0						
2. Романтичний	0,244*	1,0					
3. Ринковий	0,313**	-0,192*	1,0				
6. Самореалізаційний	0,263**	0,076	0,370***	1,0			
5. Платонічно-еротичний	0,342**	0,348**	0,033	0,099	1,0		
4. Трансцендентний	0,034	0,452***	-0,037	0,256**	0,225*	1,0	
7. Патріархальний	0,647***	0,131	0,319**	0,283**	0,285**	0,057	1,0
8. Інтимний	-0,089	0,541***	-0,133	0,190*	0,231*	0,417***	-0,123
9. Рекреативний	0,325**	-0,274**	0,491***	0,413***	0,014	-0,123	0,480***
10. Традиційно-Батьківський	0,592***	0,205*	0,336	0,357***	0,212*	0,121	0,421***
11. Інструментальний	0,393***	0,047	0,478***	0,364	0,232*	0,099	0,557***
12. Пристрасний	0,025	0,440***	-0,086	0,222*	0,143	0,505***	-0,019
13. Гедоністично-Комунікативний	0,130	0,152	0,305**	0,689***	-0,023	0,332**	0,157

Примітка: * – рівень статистичної значущості $p \leq 0,05$; ** – $p \leq 0,01$; *** – $p \leq 0,001$

**Матриця інтеркореляцій (критерій Пірсона при $p < 0,001$, $N=407$) шкал методики
«Типи сексуальних сценаріїв» (шкали 8-13)**

Correlations Marked correlations are significant at $p < 0,001$ $N=407$ (Casewise deletion of missing data)						
	Інтимний	Рекреативний	Традиційно-Батьк	Інструм	Пристрасн	Гедон-Ком
1. Пронатальний	-0,089	0,325***	0,592***	0,393***	0,025	0,130
2. Романтичний	0,541***	-0,274**	0,205**	0,047	0,440***	0,152
3. Ринковий	-0,133	0,491***	0,336**	0,478***	-0,086	0,305**
6. Самореалізаційний	0,190*	0,413***	0,357***	0,364***	0,222*	0,689***
5. Платонічно-еротичний	0,231*	0,014	0,212*	0,232*	0,143	-0,023
4. Трансцендентний	0,417***	-0,123	0,121	0,099	0,505***	0,332**
7. Патріархальний	-0,123	0,480***	0,421***	0,557***	-0,019	0,157
8. Інтимний	1,0	-0,198*	0,082	-0,075	0,596***	0,332**
9. Рекреативний	-0,198*	1,0	0,316**	0,414***	-0,058	0,368***
10. Традиційно-Батьк	0,082	0,316**	1,0	0,354***	0,050	0,337**
11. Інструментальний	-0,075	0,414***	0,354***	1,0	-0,024	0,226*
12. Пристрасний	0,596***	-0,058	0,050	-0,024	1,0	0,349***
13. Гедоністично-Ком	0,332***	0,368***	0,337**	0,226*	0,349***	1,0

Примітка: * – рівень статистичної значущості $p \leq 0,05$; ** – $p \leq 0,01$; *** – $p \leq 0,001$

**Середні значення та статистичні відмінності у різних вікових групах ($N=423$)
шкал методики «Типи сексуальних сценаріїв»**

T-tests; Grouping: 17-20=0,21-25=1,26-35=2,36-45=3,46+=4						
	17-20 років N=168	21-25 років N=79	26-35 років N=89	36-45 років N=51	46+ років N=36	Max емпір
1. Пронатальний	6,21429**	8,01266**	7,74444**	6,45098	7,36	22,0
2. Романтичний	19,29762	19,56962	19,68889	19,52941	20,36	25,0
6. Самореалізацій	12,63690	13,15385	14,123**	13,00000	10,00	27,0
5. Платонічно-еротичний	13,95833	13,77215	13,00000	10,156***	11,10**	22,0
4. Трансцендентний	17,75000	17,29114	16,53933	17,31373	18,40	29,0
7. Патріархальний	7,58333	7,83544	8,12360	8,94118	8,90	29,0
8. Інтимний	27,94048	27,68354	27,25843	25,96078***	28,70	29,0
9. Рекреативний	8,52381	8,43038	9,73034	10,17647***	8,80	21,0
10. Традиційно-батьк	10,86310*	12,44304*	12,92135**	13,50980***	12,50	19,0
11. Інструментальний	7,93452	7,97468	8,00000	8,80392	5,70	27,0
12. Пристрасний	21,29167	21,00000	19,22472**	19,09804***	20,60	27,0
13. Гедоністично-ком	14,33333	14,54430	14,82022	14,58824	14,50	28,0

Примітка: * – рівень статистичної значущості $p \leq 0,05$; ** – $p \leq 0,01$; *** – $p \leq 0,001$

всіх вікових групах, інструментальний та патріархальний теж стабільні, хоча й мало поширені.

Середні показники за шкалою «Традиційно-батьківський сценарій» з віком стає більш притаманний досліджуваним, що є логічним наслідком зростання консерватизму з віком та більшою можливістю з досвідом усвідомити свої особливості та порівняти їх з батьками. Ці дані також підтверджують валідність шкали «Традиційно-батьківський сценарій». Причому, спостерігаються статистично значущі відмінності між віковими групами 17-20 років ($M_0=10,86$, $p=0,026$, $t=2,225$) та 21-25 років ($M_1=14,44$, $p=0,026$, $t=2,225$), 26-35

($M_2=12,92$, $p=0,0049$, $t = -2,837$) і 36-45 років ($M_3=13,50$, $p=0,0016$, $t = -3,1904$).

Конвергентна валідність шкали «Рекреативний сценарій» підтверджується його кореляціями з Альтруїстичним підходом ($r = 0,229$), Обмінним ($r = 0,288$), сексуальною турботою ($r = 0,325$), моніторингом ситуацій з сексуальним контекстом ($r = 0,372$). Особам, які розглядають сексуальні стосунки як засіб відновлення сил, відпочинку, котрим притаманний даний сценарій, нажаль притаманні сексуальна тривога ($r = 0,250$), сексуальна депресія ($r = 0,333$). Рекреативний сценарій найбільше притаманний віковій групі

35-45 років (статистично значуща відмінність від молодших) та чоловікам більшою мірою, ніж жінкам (Мжін=8,388, Мчол=9,966, $t=-3,210$ при $p=0,0014$) – підтверджена дивергентна валідність. Дискримінантна валідність Рекреативного сценарію підтверджується його статистично значущими міжфункціональними взаємозв'язками з іншими сценаріями: Пронатальним ($r=0,325$), Романтичним ($r=0,274$), Ринковим ($r=0,491$), Самореалізаційним ($r=0,413$), Патріархальним ($r=0,480$), Інтимним ($r=-0,198$), Традиційно-батьківським ($r=0,316$), Інструментальним ($r=0,414$), Гедоністично-комунікативним ($r=0,368$). Отже, рекреативний сценарій не виключає романтичних почуттів, часткових маніпуляцій з метою досягнення сексуальної близькості, заперечує інтимність (душевну близькість з партнером), ставить основний акцент на фізичних відчуттях, гедонізмі. Прихильники цього сценарію можуть використовувати сексуальність та привабливість як товар з метою самореалізації. Він притаманний і патріархальним традиціоналістам. Рекреативний сценарій не є ціннічним, йому притаманний альтруїзм, але без самовіддачі, його характер обмінний.

Для стандартизації застосовано метод з використанням середнього арифметичного (m) та стан-

дартного відхилення (σ). Для знаходження рівнів низького, середнього та високого застосуємо такі розрахунки: межа високих балів = $M + \frac{2}{3}\sigma$; межа низьких балів = $M - \frac{2}{3}\sigma$.

Порівняння середніх балів методики для різних груп опитаних з метою стандартизації здійснено між чоловіками та жінками. Наявна низка статистично значущих відмінностей за Т-критерієм Стьюдента між чоловіками та жінками. Однак, різниця середніх арифметичних у цих контрастних групах не виходить за межі стандартного відхилення. Тому немає сенсу встановлювати середні значення та межі високого і низького рівня для чоловіків та жінок окремо.

Порівняння середніх арифметичних за Т-критерієм Стьюдента різних вікових групах (група 0 – 17-20 років; група 1 – 21-25 років; група 2 – 26-35 років; група 3 – 36-45 років; група 4 – 46 і більше років) виявив статистично значущі відмінності за деякими шкалами (див. табл. 10). Однак різниця середніх арифметичних у цих контрастних групах також не виходить за межі стандартного відхилення. Тому не доцільно встановлювати середні значення та межі високого і низького рівня для вікових груп. Таким чином, встановлено межі низького, середнього та

Таблиця 10

Статистично значущі відмінності за Т-критерієм Стьюдента у різних вікових групах

T-tests; Group 0: 17-20 років, Group 1: 21-25 років, Group 2: 26-35 років, Group 3: 36-45 років, Group 4: 46+ років							
	Mean – 1	Mean – 0	t-value	df	P	Valid N – 1	Valid N – 0
1. Пронат	8,01266	6,21429	2,65165	245	0,008533	79	168
10. Традиц-Батьк	12,44304	10,86310	2,22509	245	0,026987	79	168
вік	22,50633	19,00000	22,29027	245	0,000000	79	168
СТАТЬ	0,43038	0,23214	3,23895	245	0,001366	79	168
	Mean – 0	Mean – 2	t-value	df	P	Valid N – 0	Valid N – 2
1. Пронат	6,21429	7,74444	-2,2203	256	0,027272	168	90
6. Самореал	12,63690	14,12360	-2,2831	255	0,023246	168	89
10. Традиц-Батьк	10,86310	12,92135	-2,8371	255	0,004918	168	89
12. Пристрасн	21,29167	19,22472	3,2709	255	0,001220	168	89
вік	19,00000	30,16667	-41,8038	256	0,000000	168	90
СТАТЬ	0,23214	0,47778	-3,9370	256	0,000106	168	90
	Mean – 0	Mean – 3	t-value	df	P	Valid N – 0	Valid N – 3
5. ПлатЕрот	13,95833	10,15686	5,8156	217	0,000000	168	51
8. Інтимний	27,94048	25,96078	2,2895	217	0,023009	168	51
9. Рекреативний	8,52381	10,17647	-2,0553	217	0,041049	168	51
10. Традиц-Батьк	10,86310	13,50980	-3,1904	217	0,001631	168	51
12. Пристрасн	21,29167	19,09804	2,8467	217	0,004841	168	51
вік	19,00000	39,21569	-73,3638	217	0,000000	168	51
СТАТЬ	0,23214	0,58824	-5,0448	217	0,000001	168	51
	Mean – 0	Mean – 4	t-value	df	P	Valid N – 0	Valid N – 4
5. ПлатЕрот	13,96	11,10	2,0878	202	0,038259	168	35
вік	19,00	49,73	-83,377	202	0,000000	168	36

Дані до стандартизації шкал опитувальника «Типи сексуальних сценаріїв»

Descriptive Statistics N=400 (Casewise deletion of missing data)						
	Means	Std.Dev.	Верхній кuartиль	Нижній кuartиль	Max	Min
1. Пронатальний	6,98250	5,111998	10,39	2,21	22,0	0,0
2. Романтичний	19,59000	6,179187	23,71	15,72	25,0	0,0
3. Ринковий	7,19000	5,217466	10,57	3,56	25,0	0,0
6. Самореалізаційний	13,06750	5,066767	21,18	9,36	27,0	1,0
5. Платонічно-еротичний	13,11500	4,348453	16,00	9,89	22,0	1,0
4. Трансцендентний	17,36750	5,734077	21,18	13,10	29,0	1,0
7. Патріархальний	7,95000	4,681591	10,98	4,64	29,0	0,0
8. Інтимний	27,54250	5,484377	31,20	22,90	29,0	6,0
9. Рекреативний	8,98500	4,780367	12,10	5,65	21,0	1,0
10. Традиційно-батьківський	11,99500	5,474477	15,58	8,15	19,0	0,0
11. Інструментальний	8,01500	4,005607	10,63	5,21	27,0	0,0
12. Пристрасний	20,50750	4,860969	23,76	17,16	27,0	4,0
13. Гедоністично-комунікативний	14,54500	4,857155	17,79	11,32	28,0	4,0

високого рівня значень для шкал опитувальника «Типи сексуальних сценаріїв». Найвні популярні та менш популярні сценарії, за якими медіанні значення та межі показників низького, середнього та високого рівнів сильно відрізняються.

Висновки. Найбільш популярними серед пересічних респондентів є прийнятні у культурі та популяризовані у мистецтві романтичний та пристрасний сценарії. Всупереч нашим очікуванням, високі бали отримали шкали Інтимний та Транс-

цендентний сценарії. Це свідчить про високу потребу досліджуваних в душевній близькості з партнером, про високий рівень духовної потреби у сексуальних стосунках в українських респондентів. Перспективами подальших досліджень є адаптація англійських методик на україномовній вибірці та створення опитувальника сексуального благополуччя, який би дав змогу оцінити благополучність запропонованих нами сексуальних сценаріїв.

Список літератури:

1. Агарков С.Т., Кащенко Е.А. Сексуальність в цивілізації: от печер до небоскребов (соціогенез сексуальності). Воронеж : Научная книга, 2010. 491 с.
2. Блинов А.Е. Понятие и структура сексуального сценария. *Мир сексолога*. № 9. URL : <http://1sexology.ru/9-ponyatie-i-struktura-seksualnogo-sceniariya/>.
3. Голод И.С. Российские сексуальные стандарты и их трансформация (вторая половина XX столетия). *Журнал социологии и социальной антропологии*. 2000. Том III. № 2. С. 139–153.
4. Гупаловська В.А. Психологічна модель сексуальності. *Матеріали III Всеукраїнського психологічного конгресу з міжнародною участю «Особистість у сучасному світі»*. Київ, 2015. Ч. 2. С. 55–59.
5. Гупаловська В.А. Теорії та моделі сексуальності: чи є місце для духовності? *Наукові записки Національного університету «Острозька академія»*. Серія «Психологія». Випуск 3. С. 54–64.
6. Екимчик О.А. Результаты адаптации методики «Треугольная шкала любви» Р. Стернберга. *Вестник КГУ им. Н.А. Некрасова*. Кострома, 2011. Том 17. С. 216–221.
7. Жуленьова О.В. Визначення статистичної інваріантності як перевірки еквівалентності вимірювання у крос-національних соціологічних дослідженнях. Дисертація на здобуття наукового ступеня кандидата соціологічних наук. Київ, 2015. 173 с.
8. Иоффе Е.В. Социально-психологические факторы формирования сексуального сценария личности. Дисертація на соискание ученой степени кандидата психологических наук. Санкт-Петербург, 2005. 186 с.
9. Кон И.С. Человеческие сексуальности на рубеже XXI века. Санкт-Петербург, 2001. С. 36–45.
10. Темкина А. Сценарии сексуальности и сексуальное удовольствие в автобиографиях современных российских женщин. *Гендерные исследования* : Харьковский центр гендерных исследований. 1999. 3/2. С. 125–127.
11. Simon W., Gagnon J. H. Sexual Scripts: Origins, Influences and Changes. *Qualitative Sociology*. 2003. Vol. 26, No. 4. P. 491–497.

12. Sakaluk J. Dominant Heterosexual Sexual Scripts in Emerging Adulthood: Conceptualization and Measurement / John K. Sakaluk, Leah M. Todd, Robin Milhausen, Nathan J. Lachowsky. *Journal of sex research*. 2014. 51(5). P. 516–531.

13. Snell, W. E., Jr., Zlokovich, M. S., & Wooldridge, D. G. Sexual styles: A multidimensional approach to sexual relations. *New directions in the psychology of human sexuality: Research and theory*. Chapter 18. Cape Girardeau, MO: Snell Publications. 2001. URL : <http://cstl-cla.semo.edu/snell/books/sexuality/sexuality.htm>.

14. Vandenberg R.J., Lance C.E. A Review and Synthesis of the Measurement Invariance Literature: Suggestions, Practices and Recommendations for Organizational Research. *Organizational Methods Research*. 2000. № 3(1). P. 8–10.

Hupalovska V.A. QUESTIONNAIRE OF SEXUAL SCENARIO'S PSYCHODIAGNOSTICS “TYPES OF SEXUAL SCENARIOS”: DEVELOPMENT AND VALIDATION

The article presents the results of psychometric verification of the questionnaire “Types of sexual scenarios” created by us. Verification of obvious and substantive validity was carried out through the engagement a group of experts, validation and standardization were carried out by analyzing survey data from 434 respondents aged 17 to 59 years ($M = 26$ years), including 241 women and 193 men. Verification of the structure of the questionnaire using statistical tools of the Statistica 8.0 package – exploratory factor analysis (EFA) and verification of the internal consistency of the scales by the coefficient α -Cronbach – gave positive results. Fifteen factors were identified and 13 scales with satisfactory α -Cronbach (within the range of 0.600-0.827) were formed with some corrections. The 13-factor structure of the questionnaire model was confirmed by confirmatory factor analysis (CFA). For five factors $\chi^2 = 630,721$, $df = 329,00$, $p = 0,060$, $\chi^2/df = 1,915$; $CFI = 0,842$, $RMSEA = 0,046$, $SRMR = 0,019$, $GFI = 0,856$, $CFI=0,842$. For the next eight scales $\chi^2 = 1617,513$, $df = 830$, $p = 0,062$, $\chi^2/df=1,948$; $CFI = 0,842$, $RMSEA = 0,0608$, $SRMR = 0,0410$, $GFI = 0,905$, $CFI = 0,942$.

The normality of data distribution on the selected scales according to the Kolmogorov-Smirnov criterion and the χ^2 criterion (Chi-Square test) ($p \geq 0.05$) was checked. The theoretical model showed satisfactory compliance with empirical data. Retest reliability according to Pearson's criterion – at $N = 224$, at a high level of significance $p < 0.001$ almost all correlation coefficients have a high value ($0.62 \leq r \leq 0.76$). The convergent power of the technique was confirmed by identifying relationships with similar indicators of other psychodiagnostic techniques. Differences on the measured characteristics in the age groups of respondents (divergent validity) were revealed. The analysis of discriminant validity (intercorrelations of scales of the created technique) confirmed the logical structure on semantic filling of scales. The standardization of the methodology is carried out through the definition of the boundaries of low, medium and high levels.

Key words: sexual scenarios (script), psychodiagnostic methods, sexual scenario's questionnaire, questionnaire's validation, test's reliability.